



Groeiagenda Zuid-Holland

***Samenhangend investeren in
verdienvermogen, brede welvaart en
werkgelegenheid***

Samenhangend investeren in verdienvermogen, brede welvaart en werkgelegenheid

- Zuid-Holland vernieuwt en versterkt de onder druk staande economie door gericht te investeren in het Nederlandse verdienvermogen en nieuwe banen op alle niveaus, wat sterk bijdraagt aan korte termijn herstel na COVID-19 en het creëren van duurzame brede welvaart en een inclusieve samenleving in de toekomst.
- Zuid-Holland kampt met grote uitdagingen: achterblijvende economische prestaties; hoge werkloosheid die zonder ingrijpen flink toeneemt; een grote woningbouwopgave, té beperkte bereikbaarheid en onder druk staande leefbaarheid. Door hun omvang, Zuid-Holland is goed voor bijna een kwart van de Nederlandse economie en samenleving, zijn deze uitdagingen urgente nationale opgaven. Dat vraagt om extra actie. Juist nu.
- Private en publieke sleutelspelers in Zuid-Holland werken op basis van deze Groeiagenda intensief samen –en investeren zelf fors– om een nog grotere bijdrage te leveren aan Nederland. Daarbij kunnen we profiteren van het grote potentieel en de sterke en brede kennisbasis die we hier in de regio hebben: Zuid-Holland is dé real life testing ground voor mondiale opgaven en onze bedrijven en kennisinstellingen geven jaarlijks € 3,3 mld. uit aan R&D.
- Concreet identificeren we vijf systeeminterventies, met bijbehorende (nationale) proposities, die we in samenhang aanpakken en die fundamenteel zijn voor duurzaam verdienvermogen en nieuwe banen:
 - Kennis & Innovatie ecosystemen + Sleuteltechnologieën: we bedenken slimme, schone, gezonde oplossingen;
 - Maakindustrie + Nieuwe waardeketens: we maken wat we bedenken;
 - Energie-infrastructuur + Duurzame energiebronnen & grondstoffen: we zijn duurzaam en schoon;
 - Mobiliteitstransitie + Logistieke transitie: we verbinden onze innovaties, mensen en locaties met de wereld;
 - Human Capital + Leven Lang Ontwikkelen: we benutten het talent van alle Zuid-Hollanders.

- **Het in samenhang uitvoeren van deze Groeiagenda levert Nederland het volgende op:**
 - 1 procentpunt extra jaarlijkse groei van de regio. Dit betekent 12% duurzame en inclusieve groei na tien jaar-2,5% voor Nederland. Op termijn leidt dit tot €24 mld. structureel extra BBP en 120.000 extra banen.
 - Baanbrekende innovaties die in tien jaar tijd tot nieuwe verdienmodellen, betere gezondheid, de verduurzaming van de economie en samenleving en brede welvaart leiden.
 - 25% van de nationale woningbouwopgave (circa 200.000 woningen in tien jaar).
 - 40% van de nationale CO₂-reductie (73 megaton in dertig jaar).
- Dat vraagt wel om extra gezamenlijke en integrale actie. We vragen het Rijk om met ons mee te doen, we willen een nationale actieagenda Zuid-Holland.



Groeiagenda Zuid-Holland

Inleiding

Het huidige en toekomstige verdienvermogen van Nederland staat zwaar onder druk. Dit heeft directe gevolgen voor de toekomst van mensen. De economische crisis veroorzaakt door de COVID-19 pandemie ontwricht onze nationale en regionale economie. Sectoren die altijd een grote bijdrage leverden aan het nationale verdienvermogen lijden zware verliezen, werkenden verliezen hun banen en essentiële innovaties en transities om de economie te vernieuwen en verduurzamen vallen stil. De kwetsbaarste mkb'ers en groepen mensen worden hierbij hard geraakt.

Het wegvallen van belangrijke bedrijvigheid, banen en kennis is niet alleen op de korte termijn schadelijk. Op de lange termijn is het wegvallen hiervan funest voor ons duurzaam verdienvermogen. In Zuid-Holland maken we ons al langer zorgen over de toekomstige brede welvaart in Nederland. Deze regio kampt met achterblijvende economische prestaties en hoge werkloosheid die zonder ingrijpen flink toe zal nemen. Dat zet de inclusiviteit van de samenleving fors onder druk. Ook heeft de regio een grote woningbouwopgave en té beperkte bereikbaarheid. Veel van de bedrijvigheid, kennis en kunde in Zuid-Holland, die nu wordt bedreigd, vormt de basis voor een nieuwe duurzame economie. Het behouden hiervan is belangrijk voor nieuwe banen, welvaart en welzijn, tot ver buiten onze regio.

Private en publieke sleutelspelers in Zuid-Holland werken daarom nauw samen in triple-helix verband. Samen investeren we fors in nieuwe werkgelegenheid en ons duurzame verdienvermogen op de lange termijn. Door in samenhang onze industrie versneld te verduurzamen, te blijven werken aan nieuwe innovaties en bronnen van werkgelegenheid te vergroten. Op die manier vervangen we versneld de verdienmodellen en banen die we nu verliezen.

Zuid-Holland: motor van de Nederlandse economie

Zuid-Holland vormt bijna een kwart van de Nederlandse economie én samenleving. Het is de meest dichtbevolkte en een van de snelst groeiende regio's van Nederland, met essentiële infrastructuur en logistiek, een enorme kennisdichtheid en een grote verscheidenheid aan sterke economische sectoren. Zuid-Hollandse bedrijven en kennisinstellingen hebben sleutelposities in de huidige nationale, Europese en mondiale waardeketens. De aanwezigheid van zoveel kennis en ondernemerschap, dat is onze unieke kracht. Zuid-Holland is dé real life testing ground voor mondiale opgaven.

Belangrijke sectoren van de Nederlandse economie in Zuid-Holland zijn het havenindustriële complex Rotterdam, de internationale stad Den Haag, de maakindustrie van Noordwijk tot Dordrecht, de glastuinbouw in de Greenports en de kennis- en innovatie ecosystemen in Leiden, Delft en Rotterdam. Eeuwenlang innoveren in een gunstig vestigingsklimaat heeft Zuid-Hollandse spelers wereldwijd leidend gemaakt. Deze sectoren en deze samenwerking tussen onderzoekers en bedrijven kunnen Nederland ook de komende eeuwen brede welvaart en welzijn brengen.

Zuid-Holland: urgente nationale opgaven die nu aangepakt moeten worden

In de snel veranderende wereld biedt het verleden geen garanties voor de toekomst. Ook vóór COVID-19 stond Zuid-Holland al voor forse uitdagingen. Ondanks alle aanwezige kennis en bedrijvigheid in de regio is Zuid-Holland in het afgelopen decennium economisch gezien achtergebleven. De Zuid-Hollandse economie groeide 10 tot 15 procent minder hard dan andere belangrijke regio's in Nederland. Vergelijkbare Europese regio's, zoals Antwerpen, Hamburg, München en Stockholm, groeiden zelfs drie keer harder. Dit betekent dat het BBP 15 miljard euro

hoger zou kunnen zijn geweest, en dat er minder banen zijn gecreëerd en minder belastinginkomsten zijn gegenereerd dan mogelijk.

Tegelijk hebben de grote transities - energietransitie, digitalisering, de overgang naar een circulaire economie, veranderingen in de gezondheidszorg - ongekende impact op grote sectoren in Zuid-Holland. Zonder vernieuwing van onze economie dreigt het risico dat belangrijke clusters, met al hun banen, verloren gaan. Dit komt boven op de grote opgave om de groeiende bevolking in Zuid-Holland ruimte te blijven bieden en de leefbaarheid te behouden. Zuid-Holland staat aan de lat voor een kwart van de Nederlandse woningbouwopgave en bijna een derde van de nationale klimaatopgave.

Onderzoek, onder meer door de OESO, laat meerdere oorzaken voor de achterblijvende economische groei in Zuid-Holland zien: de deels verouderde economische structuur heeft een hoge productiviteit maar zorgt voor beperkte groei, er is een tekort aan goed gekwalificeerd personeel terwijl er tegelijk veel mensen aan de kant staan, de ruimtelijke druk is aanzienlijk en de regionale samenwerking kan veel beter. Inmiddels werken private en publieke sleutelspelers intensief samen om deze obstakels met een samenhangend pakket aan maatregelen weg te nemen en zo het potentieel van de regio te benutten. Zij investeren daarbij zelf ook fors, onze bedrijven en kennisinstellingen geven jaarlijks € 3,3 mld. uit aan R&D. Maar we kunnen dit niet alleen, het zijn nationale opgaven, dus we vragen het Rijk om mee te doen.

Samenhangend investeren in verdienvermogen, brede welvaart en werkgelegenheid

Zuid-Holland kan en wil meer bijdragen aan de Nederlandse economie en samenleving. Met onze sterke sectoren, toonaangevende kennisinstellingen en alsmear groeiende bevolking, zal Zuid-Holland altijd een groot aandeel hebben in het Nederlandse verdienvermogen. Dat aandeel

willen we de komende tien jaar tot twintig jaar niet alleen vergroten, maar ook slimmer, duurzamer en gezonder maken. Huidige en extra investeringen in kennis en innovatie, maakindustrie, energie-infrastructuur, bereikbaarheid en scholing, verbinden we in één gezamenlijke en meerjarige Groeiagenda Zuid-Holland. Samenhang is daarbij het sleutelwoord.

Kennis- en innovatie ecosystemen vormen de ruggengraat van een toekomstbestendige economie en samenleving. Producten en toepassingen die onderzoekers en ondernemers in Zuid-Holland ontwikkelen, dragen rechtstreeks bij aan het vernieuwen en verduurzamen van verschillende sectoren. Denk aan circulaire productieprocessen, resiliënt delta en biotechnologie, die brede toepassing hebben. Dankzij sleuteltechnologieën zoals kunstmatige intelligentie en quantumtechnologie benutten we in Zuid-Holland de kansen van de digitale- en energietransitie, maken we gezondheidszorg betaalbaar en toegankelijk en creëren we blijvende nieuwe werkgelegenheid. Dit stimuleren we met regionale innovatieprogramma's en onze Actieagenda Technologische Industrie. Met ons Human Capital Akkoord zorgen we dat de beroepsbevolking aangesloten blijft bij de behoefte van de nieuwe economie en wordt opgeleid voor de nieuwe banen die ontstaan op alle niveaus. Onze ondernemers en het mkb zijn hierbij drijvende krachten.

Ook verbinding is essentieel: ideeën, toepassingen, producten en energie moeten fysiek en digitaal uitgewisseld worden tussen mensen, locaties en verschillende sectoren. Zuid-Holland is hiervoor bij uitstek de plek. Denk aan de verbinding tussen tuinbouw, biotech en gezondheidszorg. Of aan security en de maakindustrie die robotica en AI-technologie kunnen vermarkten in zowel de maritieme sector, luchtvaart, ruimtevaart als tuinbouw, gezondheidszorg en nieuwe energie-oplossingen. Gezamenlijke Zuid-Hollandse

proposities concretiseren dit, waarbij iedereen profiteert.

Een goede infrastructuur is tevens cruciaal in het dichtbevolkte Zuid-Holland. Daarom brengen we op campussen en in proeftuinen innovatie fysiek samen. Daarnaast investeren we in metropolitaan openbaar vervoer in combinatie met woningbouw, en in infrastructuur om onze industriële clusters, slimme maakindustrie en groeiende bevolking te verbinden. Door de verstedelijking slagvaardig aan te pakken, bieden we als Zuid-Holland een excellent vestigingsklimaat. Samen creëren we daarbij ruimte om te werken, ondernemen en reizen, zonder afbreuk te doen aan onze groene gebieden.

Nationale actieagenda voor herstel en duurzame en inclusieve groei

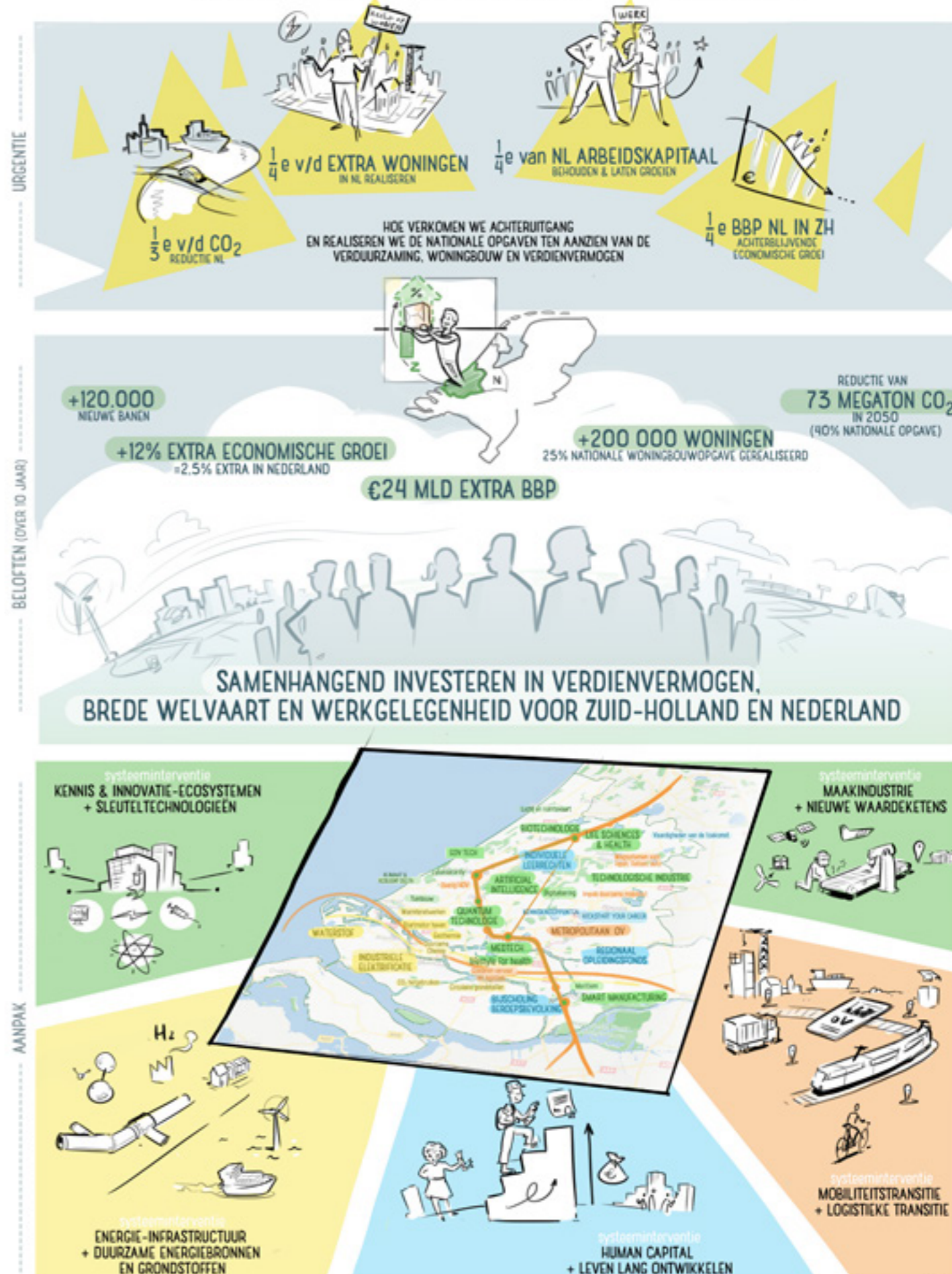
Het versterken van het Nederlandse duurzame verdienvermogen en werkgelegenheid over tien tot twintig jaar vraagt meer dan alleen een heldere stip op de horizon. Op korte termijn zijn extra acties nodig. Juist nu. De private en publieke sleutelspelers in Zuid-Holland hebben vijf fundamentele systeeminterventies geïdentificeerd die zij in samenhang aanpakken om als regio slimmer, duurzamer en gezonder te worden:

-  Kennis & Innovatie ecosystemen + Sleuteltechnologieën: we bedenken slimme, schone, gezonde oplossingen;
-  Maakindustrie + Nieuwe waardeketens: we maken wat we bedenken;
-  Energie-infrastructuur + Duurzame energiebronnen & grondstoffen: we zijn duurzaam en schoon;
-  Mobiliteitstransitie + Logistieke transitie: we verbinden onze innovaties, mensen en locaties met de wereld;
-  Human Capital + Leven Lang Ontwikkelen: we benutten het talent van alle Zuid-Hollanders.

Voortbouwend op de Groeistrategie voor Nederland op de lange termijn, presenteert Zuid-Holland deze Groeiagenda, waarbij we onze unieke kracht en positie verbinden aan de herstelopgave op de korte termijn en een grotere nationale bijdrage op de lange termijn. Het uitvoeren van deze Groeiagenda leidt tot 1 procentpunt extra jaarlijkse groei van de regio. Dit betekent 12% duurzame en inclusieve groei na tien jaar – 2,5% voor Nederland. Op termijn leidt dit tot €24 mld. structureel extra BBP en 120.000 extra banen. Daarnaast realiseren we met deze Groeiagenda in tien jaar tijd baanbrekende innovaties, 25% van de nationale woningbouwopgave (circa 200.000 woningen in tien jaar) en 40% van de nationale CO₂-reductie (73 megaton in dertig jaar). Dat vraagt wel om extra gezamenlijke en integrale actie. We vragen het Rijk om met ons mee te doen, we willen een nationale actieagenda Zuid-Holland.

De Groeiagenda is een brede en meerjarige aanpak. We geven in teksten, tabellen en visuals aan wat er in Zuid-Holland aan de hand is, hoe de Zuid-Hollandse bedrijven, kennisinstellingen en overheden dat samen aanpakken en wat we van het Rijk nodig hebben om meer bij te kunnen dragen aan de brede welvaart en het brede welzijn in Nederland. Dat betreft noodzakelijk nationaal beleid en het meedoen met de Zuid-Hollandse aanpak en concrete investeringen. Kansen zoals het nationaal Groeifonds en EU-fondsen, willen we daarbij optimaal benutten. De eerste proposities zijn er – klaar om snel uitgevoerd te worden – verdere proposities zijn in voorbereiding en ook voor de komende jaren wordt hard gewerkt aan nadere voorstellen op propositiethema's. Niet alles in de Groeiagenda hoeft ineens klaar te zijn en niet alles is nieuw, op tal van terreinen werken we bijvoorbeeld al jaren intensief samen, ook met het Rijk. Maar door het gezamenlijk en integraal realiseren van deze Groeiagenda worden mensen, kennisinstellingen en bedrijven in Zuid-Holland snel in staat gesteld om nieuwe verdienmodellen en werkgelegenheid te realiseren voor alle Zuid-Hollanders en voor Nederland.

GROEIAGENDA ZUID-HOLLAND



Toelichting op de tabel proposities

- Private en publieke sleutelspelers in Zuid-Holland hebben een vijftal systeeminterventies geïdentificeerd voor een slimmer, gezonder en duurzamer Zuid-Holland. Bij deze systeeminterventies zijn (eerste) proposities en/of propositiethema's opgenomen.
- Proposities zijn veelal een samenstel van projecten/programma's, die gebundeld zijn in een concreet, doorgerekend en breed gesteund voorstel aan het Rijk (en/of Europa), voor bijvoorbeeld het nationaal Groeifonds, Europese fondsen of anderszins. Het voorstel aan het Rijk (en/of Europa) kan per propositie verschillen, van (co)financiering tot aanpassing van wet- en regelgeving tot het formuleren van beleid. Propositiethema's zijn onderwerpen waarop de Zuid-Hollandse sleutelspelers zien dat er (vervolg)proposities worden ontwikkeld, die nodig zijn voor de systeeminterventies.
- Alle proposities en/of propositiethema's hebben impact op het verdienvermogen en de werkgelegenheid van de regio en Nederland. Daarnaast hebben alle opgenomen proposities en/of propositiethema's brede (triple helix) bestuurlijke steun in de regio en zetten de partijen zelf ook langdurig tijd, energie en geld in. Vaak is er reeds sprake van een nauwe samenwerking met het Rijk, aansluitend op Rijksbeleid (idem voor Europa).
- De proposities en/of propositiethema's zijn gefaseerd in de tijd: 'proposities gereed/ ingediend'; 'volgende fase'; of 'wordt uitgewerkt'. De eerste categorie betreft proposities door het Rijk ingediend zijn voor de eerste ronde van het nationaal Groeifonds ofwel nu al gereed zijn voor indiening in het voorjaar 2021. De tweede categorie betreffen proposities en/of propositiethema's die naar verwachting in het voorjaar 2021 zijn opgewerkt naar een concreet en doorgerekend voorstel aan het Rijk (en/of Europa). De derde categorie betreft propositiethema's waarvan we verwachten dat die gaan uitmonden in proposities die op kortere of middellangere termijn door de Zuid-Hollandse sleutelspelers worden ingediend en/of gesteund kunnen gaan worden. In de systematiek kan de indiening en/of toekenning van proposities gefaseerd doorlopen over meerdere tranches/jaren.
- Deze hoofdtabel is een momentopname en kan in de tijd veranderen: er kunnen in de toekomst dingen bij komen of af gaan en de fasering kan wijzigen.

Tabel proposities

	Proposities: gereed (1)	Proposities: volgende fase (2)	Propositiethema: wordt uitgewerkt (3)
1. Kennis & Innovatie ecosystemen + Sleuteltechnologieën	<ul style="list-style-type: none"> - Kickstartvoorstel LSH ecosysteem (gezondheid, medicijnen en zorg); - Quantum Delta Nederland (sleuteltechnologieën); - AiNed Strategisch Investeringsprogramma (sleuteltechnologieën); - Groenvermogen van de Nederlandse economie (energie); - FoodSwitch (tuinbouw en eiwittransitie). 	<ul style="list-style-type: none"> - MedTech propositie, Smart Health Campus (gezondheid, medicijnen en zorg); - Witte biotechnologie (industriële biotech, productie chemische stoffen); - Campus- & kennisknooppunten, cleanrooms, Lifestyle4Health (algemeen, sleuteltechnologieën, gezondheid, medicijnen en zorg); - High Tech Equipment, Smart industry, Laser-satelliet-communicatie (sleuteltechnologieën en lucht- en ruimtevaart); - Duurzame Luchtvaart (lucht- en ruimtevaart); - Emissieloze scheepsvaart (maritiem en deltatechniek); - Next gen batterijen (energie). 	<ul style="list-style-type: none"> - Rode biotechnologie (gezondheid, medicijnen en zorg); - Resilient delta instituut/ Cultuurcampus (maatschappelijk); - Cybersecurity en weerbaarheid, GovTech (sleuteltechnologieën, maatschappelijk); - Elektrificatie industrie & algemeen (energie); - Klimaat (energie); - Onderzoek & ontwikkeling (algemeen); - Digitalisering en vergroening Greenports.
2. Maakindustrie + Nieuwe waardeketens	<ul style="list-style-type: none"> - Actie agenda technologische industrie. 	<ul style="list-style-type: none"> - High tech equipment propositie; - Centers for manufacturing NL; - European Digital Innovation Hub SMITZH. 	<ul style="list-style-type: none"> - Medtech: medische producten; - Digitaliseren industrie & sectoren.
3. Energie-infrastructuur + Duurzame energiebronnen en grondstoffen	<ul style="list-style-type: none"> - Groenvermogen van de Nederlandse economie. 	<ul style="list-style-type: none"> - Startmotor Haven; - Industriële elektrificatie; - Internationale waterstofketen buisleidingen; - Warmtenetwerken (WarmtelinQ); - Duurzame chemie en circulaire grondstoffen (o.a. chemische recycling, productie van bio- en synthetische brandstoffen). 	<ul style="list-style-type: none"> - Geothermie; - CO2-afvang en -gebruik; - Verduurzaming industrie, tuinbouw, gebouwde omgeving.
4. Mobiliteitstransitie + Logistieke transitie	<ul style="list-style-type: none"> - Nationale propositie Metropolaan OV en Verstedelijking (MOVV). 	<ul style="list-style-type: none"> - Impuls duurzame mobiliteit; - Propositie goederenvervoer en logistiek. 	<ul style="list-style-type: none"> - Impuls wegsysteem voor lopen, fietsen en auto; - Impuls overig OV.
	Propositiethema: korte termijn (1)	Propositiethema: middellange termijn (2)	Propositiethema: lange termijn (3)
5. Human Capital + Leven Lang Ontwikkelen	<ul style="list-style-type: none"> - Cofinanciering Kickstart your career; - Cofinanciering regionaal opleidingsfonds. 	<ul style="list-style-type: none"> - Stimuleren regionale kennisknooppunten; - Obstakels bijscholing beroepsbevolking wegnemen en meer ruimte creëren voor regionale invulling; - Vaardigheden van de toekomst (o.a. digitalisering). 	<ul style="list-style-type: none"> - Het invoeren van leerrechten voor alle Nederlanders.

Deelnemers Groeiagenda Zuid-Holland

REGIONALE PARTNERS



Provincie Zuid-Holland



Economic Board Zuid-Holland



METROPOOLREGIO ROTTERDAM DEN HAAG



Drechtsteden
Regio Drechtsteden



InnovationQuarter

Leiden-Delft-Erasmus Universiteiten

Leiden-Delft-Erasmus Universiteiten



Regio Holland-Rijnland

BEDRIJVEN



Havenbedrijf Rotterdam



Holland Instrumentation



HTM



Royal IHC



Janssen Pharmaceutical Companies



KPN



Krohne Altometer



LG Sonic



ManPowerGroup



MyLife Technologies



Netherlands Maritime Technology



RET



Batenburg Techniek



Stedin



Technolution



Van Oord



VitroScan



VNO-NCW West



VSL



Oceanco

BEDRIJVEN



Airbus Defence & Space NL



DSM



Shell Nederland



bp Nederland



Boskalis



Demcon



Damen Shipyard Group



Festo



GKN-Fokker

GEMEENTEN



Gemeente Rotterdam



Gemeente Den Haag



Gemeente Leiden



Gemeente Dordrecht



Gemeente Alphen aan den Rijn



Gemeente Delft

KENNISINSTELLINGEN



Albeda



DaVinci
College



Erasmus MC



Erasmus
Universiteit



Haagse
Hogeschool



Hogeschool
Leiden



Hogeschool
Rotterdam



Inholland



Leidse instrumentmakers
School (LiS)



Lentiz



LUMC



mboRijnland



ROC Mondriaan



STC Group



TNO



TU Delft



Universiteit
Leiden



Wellantcollege



Zadkine

CAMPUSSEN & ECOSYSTEMEN



TU Delft
Campus



Economic Development
Board Drechtsteden



Greenport
West-Holland



Biotech
Campus Delft



Leiden
Bio Science Park



Maritime
Delta



Nederland Maritiem Land



The Hague
Security Delta



Rotterdam Maritime
Capital of Europe



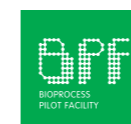
Space
Campus Noordwijk



Koninklijke Nederlandse
Lucht en Ruimtevaart



Duurzaamheidsfabriek



Bio Proces Pilot
Facility



World Horti Centre



Deltalinqs



ImpaQt